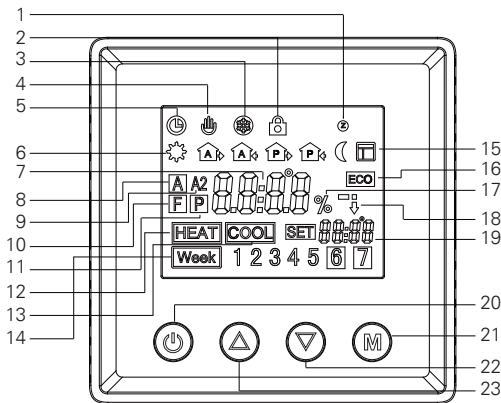


220-240V~ 50Hz



### Symbol overview



- |                              |                                   |
|------------------------------|-----------------------------------|
| 1. Zigbee Networking icon    | 13. Cooling mode                  |
| 2. Children Lock             | 14. Week Days                     |
| 3. Frost Protection          | 15. Open Window Detected          |
| 4. Manual Mode               | 16. ECO mode                      |
| 5. Program Mode              | 17. Percentage                    |
| 6. Period Program            | 18. Heating/cooling dynamic ICONS |
| 7. Temperature/Time          | 19. Targeted temperature          |
| 8. Internal room temperature | 20. ON/OFF Button                 |
| 9. External room temperature | 21. Button "M"                    |
| 10. Floor Temperature        | 22. Button "down"                 |
| 11. Regulator mode           | 23. Button "up"                   |
| 12. Heating mode             |                                   |

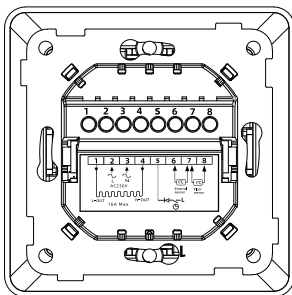
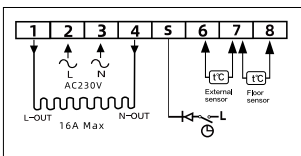
### Installation

The thermostat is applied to full load in areas with the altitude of less than 2500m above sea level. Power rating of external load should be less than or equal to 80% rated power of the thermostat in areas with altitude of 2500m to 4200m.

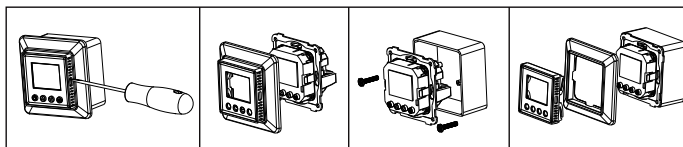
#### WARNING

- Installation must be carried by a qualified electrician.
  - Before installation, please check whether it conforms to local electric standards.
  - Power supply must be turn off when install and clean the thermostat.
- Wipe the surface dust or dirt with soft cloth or tissue, do not use the detergent or other corrosive chemical solution.
- Please match with the standard wall box to ensure the installation.
- Do not connect the L&N, LO&NO reversely.
- Please place and protect the cover properly when it's in installation to avoid the damage.
- When connected to AC230V, the surface cover must be installed. Thermostat is not the SELV product, all the voltage part should be regarded as 230V.

### Wiring Diagram



### Mounting



### Technical Data

Input	230VAC+/-10%, 50/60Hz
Max. Pre- fuse	16A
Built-in Switch	1 Pole, 16A
Relay contact	Max 16A 250VAC
Output relay	16A, SPST-NO
Floor sensor type / External room sensor	The thermostat can be configured as any of the following floor sensor: 3m, NTC, R25=10KΩ±1% @25°C, B25/50=3950K±1% (default) 3m, NTC, R25=12KΩ±2% @25°C, B25/85=3740K±2% (support) 3m, NTC, R25=15KΩ±2% @25°C, B25/85=3740K±2% (support) 3m, NTC, R25=22KΩ±2% @25°C, B25/85=3740K±2% (support) 3m, NTC, R25=33KΩ±2% @25°C, B25/85=4090K±1.5% (support) 3m, NTC, R25=47KΩ±2% @25°C, B25/85=4090K±1.5% (support)
Build-In sensor	NTC, R25=10KΩ±1% @25°C, B25/50=3950K±1%
Network function:	Standard Zigbee 3.0 protocol.
Wiring Requirements	Currents≤13A-1.5mm <sup>2</sup> , solid core wire, HO7V-R wire Current>13A to 16A-2.5mm <sup>2</sup> , solid core wire, HO7V-R wire
Control object	Floor Heating
Method of mounting	Wall mounted
Control function	The thermostat has a build-in sensor and supplied with an floor sensor. Also the thermostat can be connected with an external room sensor. The thermostat can be set for the following functions: ■ Room temperature control ■ Floor temperature control ■ External room temperature control ■ Floor sensor as an external limit sensor for internal room temperature control ■ Floor sensor as an external limit sensor for external room temperature control Maximum and minimum limitation temperatures can be set
Control mode	①Manual Mode ②Weekly Program mode ③Regulator
Frost Protection	Default 5°C to start frost protection, 5~10°C controllable. Can be switched on/off manually
Ambient temperature	10°C/+60°C
External limitation	5~60°C (Default 27°C)
Switch deviation	0.5~10°C adjustable (±1°C)
Protection level	IP20
Material of casing	PC Fire-rated

### Normal operation guidance

- Short press the ON/OFF key to ON/OFF the backlight on the thermostat display. When it shows **bon**, means that backlight is ON, shows **boFF**, means OFF.
- Long press the ON/OFF button 3s to ON/OFF the Thermostat
- Under manual control or programmed control mode, short press button "M" to have mode change.
- During the heating(not in regulator P mode), long press" M"2s to switch **Lo** to **ELo** mode.
- During the normal mode(Not P mode), short press "▲" or "▼" to adjust the current temperature.
- During the Programmed mode, short press "▲" or "▼" to adjust the contemporary time setting temperature which enter the temporary control mode.
- In regulator P mode, short press "▲" or "▼!" to adjust the heating percentage of the current mode, short press "M" to confirm the setting.
- Under main screen at any mode press hold the "M" and "▲" 3s at same time to enter the date/time setting.
- Under main screen at any mode press hold the "M" and "▼" 3s at same time to open/close child lock.

### Advanced setting:

Long press button "M" for 5seconds at any control mode

Code Shown	Meaning of code	Short press "▲" or "▼" to select, long press "M" for 1 second to confirm, short press "M" to exit
1 <b>CAr</b>	Air Temperature calibration	Check the Air temperature and calibration: -10~10°C (factory setting 0°C)
2 <b>CRF</b>	Floor Temperature calibration	Check the floor temperature and calibration: -10~10°C (factory setting 0°C)
3 <b>CRE</b>	External room temperature calibration	Measure and correct the temperature of the external room: -10~10°C (factory 0°C)
4 <b>SMod</b>	Sensor mode	<b>R</b> A : Built-in sensor <b>F</b> F : Floor sensor (factory default) <b>RF</b> AF : Internal temperature control, floor temperature limit <b>R2</b> A2 : External room sensor <b>R2F</b> A2F : External room temperature control, floor temperature limit <b>P</b> P : Controller heating percentage
5 <b>SEn</b>	Sensor types	<b>10P</b> 10K: NTC_10K factory default <b>12P</b> 12K: NTC_12K <b>15P</b> 15K: NTC_15K <b>22P</b> 22K: NTC_22K <b>33P</b> 33K: NTC_33K <b>47P</b> 47K: NTC_47K
6 <b>br 1</b>	display backlight brightness in working status	10~ 100%, 10% increasement, factory reset 100%
7 <b>br 2</b>	display backlight brightness in standby status	10~ 100%, 10% increasement, factory reset 10%
8 <b>FLt</b>	Floor Limited temp.	5 - 60°C, factory setting 27°C
9 <b>di F</b>	On/Off differential	0.5-10°C, factory setting +1°C
10 <b>Pr 6</b>	Weekly program setting	<b>Pr-6 1</b> 12345/67: 5/2 (Flashing alternately) <b>Pr-62</b> 123456/7: 6/1 (Flashing alternately) <b>Pr-63</b> 1234567: 7/0 (Flashing)No rest <b>Pr-64</b> 1234567 All show up: All rest
11 <b>LtP</b>	Frost Protection	<b>oFF</b> Off: Frost protection off(default) When on: 5~10°C
12 <b>rEGt</b>	Regulator	Off: Turn regulator off 1-30min settable heating schedule time. In total have 30 schedules can be set. (default 30min)
13 <b>RdRP</b>	Self- Adjust	Off: Self adaption function Off On: Self adaption function on (factory default OFF)
14 <b>RLo</b>	Lower limit of air sensor temperature	0.5~38°C (factory setting 5°C)
15 <b>RHi</b>	Upper limit of Air sensor temperature	2.5~40°C (factory setting 40°C)
16 <b>FLo</b>	Lower limit of Floor sensor temperature	0.5~38°C (factory setting 5°C)
17 <b>FHi</b>	Upper limit of Floor sensor temperature	2.5~40°C (factory setting 40°C)
18 <b>ELo</b>	Lower limit of external room sensor temperature	0.5~38°C (factory setting 5°C)
19 <b>EHi</b>	Upper limit of external room sensor temperature	2.5~40°C (factory setting 40°C)
20 <b>nEt</b>	Activate Zigbee in-network/off-network mode	Zigbee Inclusion: Make sure the device does not belong to any network. Enter advance setting find <b>n</b> option and long press button M for 2s ready for inclusion, meanwhile set your Zigbee controller in inclusion mode. When the display shows <b>n</b> ..., the device is in inclusion status. The display will shows <b>nC</b> as well as Zigbee logo  is on means the inclusion is successful. <b>Err</b> will be showed when inclusion is failed. *For Homey inclusion please double press button "M" then it can be included.  Zigbee exclusion: Enter advance setting, find <b>Wt</b> option and long press button M for 2s ready for exclusion, meanwhile set your Zigbee controller in exclusion mode. When the display shows <b>o</b> ..., means the device is in exclusion status. The display will shows <b>EL</b> and the Zigbee logo  is off means the exclusion is successful. <b>Frr</b> will be showed when exclusion is failed. *For Homey exclusion please double press button "M" then it can be Excluded.
21 <b>YMod</b>	Operating mode Working mode	<b>COOL</b> COOL: Cooling mode <b>HEAT</b> HEAT: Heating mode (factory default)
22 <b>dRtE</b>	Date display mode	<b>ddMM</b> DDMM: Day day/month month (factory setting) <b>MMDD</b> MMDD: Month month/day day
23 <b>Ydo</b>	Open window function	<b>oFF</b> Disable the open window function <b>oN</b> Enable the open window function (Factory Default)
24 <b>FAC</b>	Factory Reset	In the -- option, long press "M" 5s to go back to factory reset.
25 <b>ESC</b>	Exit advanced settings	Short press "M" to confirm and exit

# BRUKSANVISNING

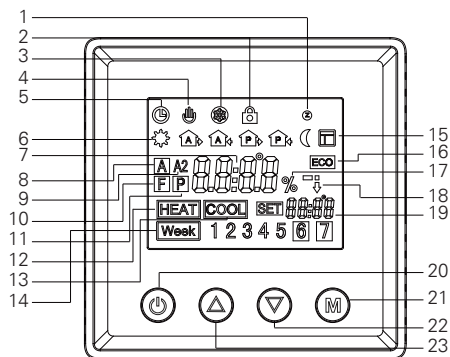
Namron Zigbee Termostat 16A



220-240V~ 50Hz



## Symbol overview



- |                           |  |
|---------------------------|--|
| 1. Zigbee-nettverksikon   | 13. Kjølemodus                             |
| 2. Barnesikring           | 14. Ukedager                               |
| 3. Frostbeskyttelse       | 15. Åpent vindu detektert                  |
| 4. Manuell modus          | 16. ECO-modus                              |
| 5. Programmodus           | 17. Prosentandel                           |
| 6. Periodisk program      | 18. Oppvarming/nedkjøling dynamiske IKONER |
| 7. Temperatur / Tid       | 19. Måltemperatur                          |
| 8. Interne romtemperatur  | 20. PÅ/AV-knapp                            |
| 9. Eksterne romtemperatur | 21. "M"-knapp                              |
| 10. Gulvtemperatur        | 22. "Ned"-knapp                            |
| 11. Regulatormodus        | 23. "Opp"-knapp                            |
| 12. Oppvarmingsmodus      |  |

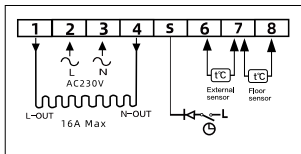
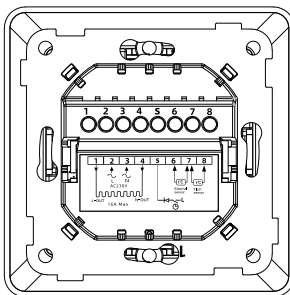
## Installasjon

I områder der høyden er mindre enn 2500 meter over havet, kan termostaten brukes ved full belastning. I områder med høyder fra 2500 meter til 4200 meter, bør effektratingen til den eksterne belastningen være mindre enn eller lik 80% av termostats nominelle effekt.

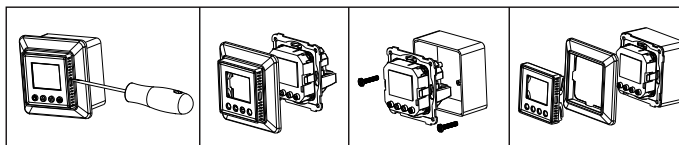
### ADVARSEL

- Installasjonen må utføres av en autorisert elektriker.
- Før installasjonen må du forsikre deg om at den er i samsvar med lokale elektriske krav.
- Når du installerer og rengjør termostaten, slå av strømforsyningen. Tørk av overflaten for støv eller smuss med en myk klut eller et papirhåndkle, unngå bruk av vaskemiddel eller andre korrosive kjemiske løsninger. For å sikre normal funksjon ved installasjon, må det matches med en standard vegg boks..
- Ikke koble L&N eller LO&NO omvendt.
- For å unngå skader, må du plassere og oppbevare dekslet forsiktig under installasjonen.
- Når den er koblet til AC230V, må overflatedekselet være installert. Ettersom termostaten ikke er en SELV-enhet, må alle deler med spenning betraktes som 230V.

## Ledningsdiagram



## Montering



## Tekniske data

Inngang	230VAC+/-10%, 50/60Hz
Maks. forhåndssikring	16A
Innebygd bryter	1-pol, 16A
Relékontakt:	Maks. 16A 250VAC
Utgangsrelé	16A, SPST-NO
Gulvsensortype / Ekstern romsensor	Termostaten kan konfigureres med følgende typer gulvsensorer: 3m, NTC, R25=10KΩ±1%@25°C, B25/50=3950K±1% (standard) 3m, NTC, R25=12KΩ±2%@25°C, B25/85=3740K±2% (støtte) 3m, NTC, R25=15KΩ±2%@25°C, B25/85=3740K±2% (støtte) 3m, NTC, R25=22KΩ±2%@25°C, B25/85=3740K±2% (støtte) 3m, NTC, R25=33KΩ±2%@25°C, B25/85=4090K±1.5% (støtte) 3m, NTC, R25=47KΩ±2%@25°C, B25/85=4090K±1.5% (støtte)
Innebygd sensor	NTC, R25=10KΩ±1%@25°C, B25/50=3950K±1%
Nettverksfunksjon:	Standard Zigbee 3.0-protokoll.
Krav til ledningsnett	Strøms≤13A-1,5mm <sup>2</sup> , fast kjerneledning, H07V-R-ledning Strøm>3A til 16A-2,5mm <sup>2</sup> , fast kjerneledning, H07V-R-ledning
Kontrollobjekt	Gulvvarme
Monteringsmetode	Veggmontert
Kontrollfunksjon	Termostaten har en innebygd sensor og leveres med en gulvsensor. Termostaten kan også kobles til en ekstern romsensor. Termostaten kan stilles inn for følgende funksjoner: ■ Romtemperaturkontroll ■ Gulvtemperaturkontroll ■ Ekstern romtemperaturkontroll ■ Gulvsensoren kan brukes som en ekstern begrensningssensor for intern romtemperaturkontroll ■ Gulvsensoren kan også brukes som en ekstern begrensningssensor for eksterne romtemperaturkontroll. Maksimale og minimale grensetemperaturer kan bli satt
Kontrollmodus	①Manuell modus ②Ukentlig programmodus ③Regulator
Frostbeskyttelse	Standard 5°C for å starte frostbeskyttelse, 5-10°C kan kontrolleres. Kan slås på/av manuelt
Omgivelsestemperatur	10°C/+60°C
Eksterne begrensning	5~60°C (Standard 27°C)
Bryteravvik	Justerbar 0,5-10°C (±1°C)
Beskyttelsesnivå	IP20
Materiale i foringsrøret	PC Brannklassifisert

## Veiledning for normal drift

- Kort trykk på PÅ/AV-knappen for å slå PÅ/AV baklyset på termostatskjermen. Når det vises **bon**, betyr det at baklyset er PÅ, viser **boFF** betyr AV.
- Langt trykk på PÅ/AV-knappen i 3 sekunder for å slå PÅ/AV termostaten
- Under manuell kontroll eller programmert kontrollmodus, kort trykk på "M"-knappen for å bytte modus.
- Under oppvarming (ikke i regulator P-modus), langt trykk på "M" i 2 sekunder for å bytte fra modus **Lo** til modus **ELo**.
- I normal modus (ikke P-modus), kort trykk på "▲" eller "▼" for å justere gjeldende temperatur.
- I programmert modus, kort trykk på "▲" eller "▼" for å justere den aktuelle tidsinnstillingstemperaturen og gå inn i midlertidig kontrollmodus.
- I regulator P-modus, kort trykk på "▲" eller "▼" for å justere oppvarmingsprosenten for gjeldende modus, kort trykk på "M" for å bekrefte innstillingen.
- Trykk og hold "M" og "▲" i 3 sekunder samtidig under hovedskjermen i en hvilken som helst modus for å gå til innstilling av dato/tid.
- Trykk og hold "M" og "▲" i 3 sekunder samtidig under hovedskjermen i en hvilken som helst modus for å åpne/luke barnesikringen.

## Avanserte innstillinger;

Langt trykk på "M"-knappen i 5 sekunder i hvilken som helst kontrollmodus

Kode vist	Betydning av koden	Kort trykk på "▲" eller "▼" for å velge, langt trykk på "M" i 1 sekund for å bekrefte, kort trykk på "M" for å avslutte
1 <b>CRr</b>	Lufttemperaturkalibrering	Sjekk lufttemperaturen og kalibreringen: -10-10°C (fabrikkinnstilling 0°C)
2 <b>CRF</b>	Gulvtemperaturkalibrering	Sjekk gulvtemperaturen og kalibreringen: -10-10°C (fabrikkinnstilling 0°C)
3 <b>CRÉ</b>	External room temperature calibration	Mål og korrigere temperaturen i det eksterne rommet: -10-10°C (fabrikk 0°C)
4 <b>SMod</b>	Sensormodus	R A :Innebygd sensor F F :Gulvsensor (Fabrikkstandard) RF AF :Interne temperaturkontroll, gulvtemperatargrense R2F A2 :Ekstern romsensor A2F A2F :Ekstern romtemperaturkontroll, gulvtemperatargrense P P :Kontroller Oppvarmingsprosent
5 <b>SEn</b>	Sensortyper	10K: NTC_10K Fabrikkstandard 12K: NTC_12K 15K: NTC_15K 22K: NTC_22K 33K: NTC_33K 47K: NTC_47K
6 <b>br 1</b>	Visningens baklysets lysstyrke i arbeidsstatus	10-100%, økning med 10%, tilbakestill fabrikkinnstillingene 100%
7 <b>br 2</b>	Visningens bakgrunnsbelysningens lysstyrke i standby-status	10-100%, økning med 10%, tilbakestill fabrikkinnstillingene 10%
8 <b>FLt</b>	Begrenset gulvtemperatur	5-60°C, fabrikkinnstilling 27°C
9 <b>di F</b>	PÅ/AV differensial	0,5-10°C, fabrikkinnstilling ±1°C
10 <b>Pr 6</b>	Innstilling av ukentlig program	Pr-6 i 12345/67: 5/2 (Blinker vekselvis) Pr-62 123456/7: 6/1 (Blinker vekselvis) Pr-63 1234567: 7/0 (Blinkende) Ingen hvile Pr-64 1234567 Alle vises: Alle hviler
11 <b>LtP</b>	Frostbeskyttelse	oFF AV: Frostbeskyttelse AV (standard) Når den er aktivert: 5-10°C
12 <b>rE6t</b>	Regulator	AV: Slå regulatoren av 1-30 minutter innstillbar tidsplan for oppvarming Totalt kan 30 tidsplaner bli satt. (standard 30 minutter)
13 <b>RdRP</b>	Selvjustering	AV: Selvtilpassingsfunksjon AV PÅ: Selvtilpassingsfunksjon PÅ (Fabrikkstandard AV)
14 <b>RLo</b>	Nedre grense for luftsensorstemperatur	0,5-38°C (fabrikkinnstilling 5°C)
15 <b>RHi</b>	Øvre grense for luftsensorstemperatur	2,5-40°C (fabrikkinnstilling 40°C)
16 <b>FLo</b>	Nedre grense for gulvsensortemperatur	0,5- 38°C (fabrikkinnstilling 5°C)
17 <b>FHi</b>	Øvre grense for gulvsensortemperatur	2,5-40°C (fabrikkinnstilling 40°C)
18 <b>ELo</b>	Nedre grense for eksterne romsensortemperatur	0,5-38°C (fabrikkinnstilling 5°C)
19 <b>EHi</b>	Øvre grense for eksterne romsensortemperatur	2,5-40°C (fabrikkinnstilling 40°C)
20 <b>nEt</b>	Aktiver Zigbee i netverks- / frakoblet modus	Zigbee inkludering: Sørg for at enheten ikke tilhører noe nettverk. Gå til avanserte innstillinger og finn alternativet <b>n</b> og langt trykk på "M"-knappen i 2 sekunder for å forberede inkludering. Samtidig, sett Zigbee-kontrolleren din i inkluderingmodus. Når skjermen viser <b>...</b> , betyr det at enheten er i inkluderingstatus. Hvis skjermen viser <b>r...</b> og Zigbee-logoen  er på, betyr det at inkluderingen var vellykket. Hvis skjermen viser <b>Err...</b> , betyr det at inkluderingen mislyktes. *For Honey inkludering, trykk "M"-knappen to ganger for å kunne inkludere.  Zigbee ekskludering: Gå til avanserte innstillinger, finn alternativet <b>ut</b> og trykk på "M"-knappen i 2 sekunder for å forberede ekskludering. Samtidig, sett Zigbee-kontrolleren din i ekskluderingsmodus. Når skjermen viser <b>o...</b> , betyr det at enheten er i ekskluderingsstatus. Hvis skjermen viser <b>ECL</b> og Zigbee-logoen  er av, betyr det at ekskluderingen var vellykket. Hvis skjermen viser <b>Frr...</b> , betyr det at ekskluderingen mislyktes. *For Honey Ekskludering, trykk "M"-knappen to ganger for å kunne ekskludere.
21 <b>YMod</b>	Driftsmodus Arbeidsmodus	COOL COOL: Kjølemodus HEAT HEAT: Oppvarmingsmodus (Fabrikkstandard)
22 <b>dRtE</b>	Datovisningsmodus	dMn DDMM: Dag dag/måned måned (fabrikkinnstilling) mDd MMDD: Måned måned/dag dag
23 <b>Ydo</b>	Åpne vindufunksjonen	oFF Deaktiver åpne vindufunksjonen oFF Aktiver åpne vindufunksjonen (Fabrikkstandard)
24 <b>FAC</b>	Tilbakestill fabrikkinnstillingene	I--- alternativet, langt trykk på "M" i 5 sekunder for å gå tilbake til fabrikkinnstillingene.
25 <b>ESC</b>	Avslutt avanserte innstillinger	Kort trykk på "M" for å bekrefte og avslutte