

NEXA LMDT-810 Rörelsevakt

KOMPATIBILITET

Den här sändaren fungerar med alla självlärande Nexa-mottagare.

FUNKTIONALITET

Trådlös rörelsevakt för styrning av en eller flera mottagare. Men inbyggd timer för automatisk avstängning.

Säkerhet

INSTALLATION

Ledarnas färger kan variera i olika länder. Du bör alltid anlita en elektriker om du känner dig osäker på ledarna.

MAX BELASTNING

Anslut aldrig lampor eller utrustning som överskrider mottagarens maximala belastning. Det kan leda till fel, kortslutning eller brand.

RISK FÖR ELSTÖTAR

Var försiktig när du installerar en mottagare. Den kan vara spänningsförande även när den är avstängd.

LIVSUPPEHÅLLANDE UTRUSTNING

Använd aldrig Nexas produkter för livsuppehållande utrustning eller andra apparater där fel eller störningar kan få livshotande följder.

STÖRNINGAR

Alla trådlösa enheter kan drabbas av störningar

som kan påverka prestandan och räckvidden. Det minsta avståndet mellan två mottagare bör därför vara åtminstone 50 cm

REPARATION

Försök inte att reparera produkten. Den innehåller inga reparerbara delar.

VATTENTÄTHET

Produkten är inte vattentät. Se till att den alltid är torr. Fukt gör att elektroniken inuti fräts sönder och kan leda till kortslutning, fel och risk för elstötar.

RENGÖRING

Rengör produkten med en torr trasa. Använd inte kemikalier, lösningsmedel eller starka rengöringsmedel.

MILJÖ

Utsätt inte produkten för stark värme eller kyla, eftersom det kan skada eller förkorta de elektroniska kretsarnas livslängd.

Tekniska data

Batteri

RF-frekvens

RF-område

Kapslingsklass

Timer

Detekteringsvinkel:

Lodrätt

Vågrätt

2x1,5V AAA (medföljer ej)

433,92 MHz

Upp till 30 meter

IP44

5 sek, 1, 5 eller 10 minuter

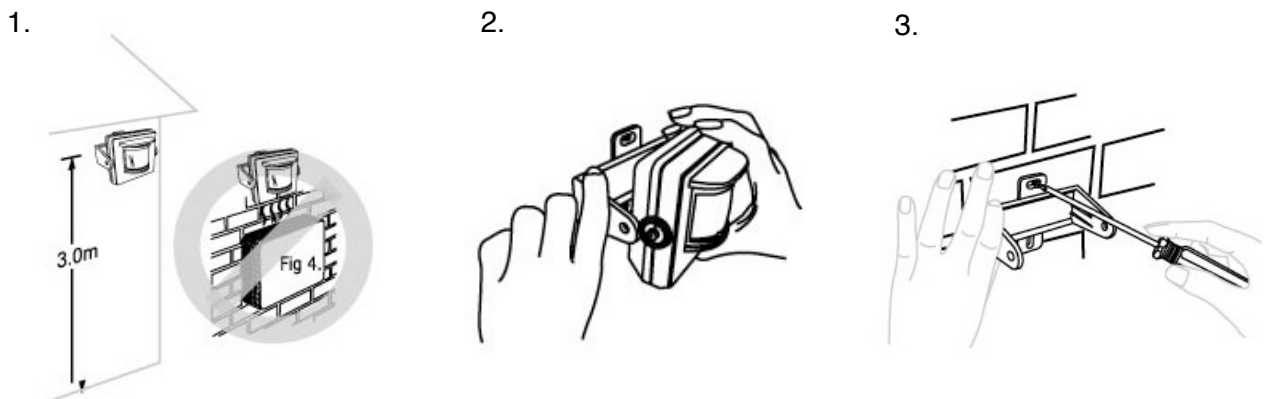
Max 202°

Max 110° utan linsskydd, Vid leverans 20°

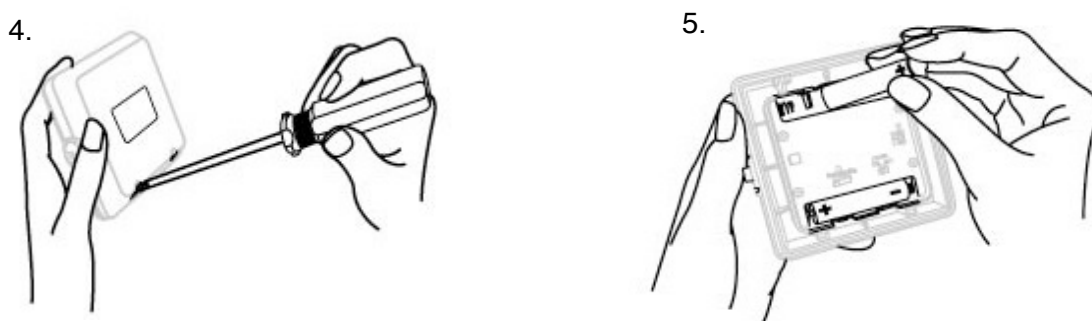
Observera: Rörelsevakt LMDT-810 bör ej användas med mottagare med dimmerfunktion.

Installation

1. Välj önskad placering, 3-4 meter över marken, inte i närheten av träd, direkta värmekällor eller utsatt för direkt solljus.
2. Ta loss LMDT-810 från fästet. Använd fästet som mall, markera och borra två hål.
3. Skruva fast fästet på väggen.

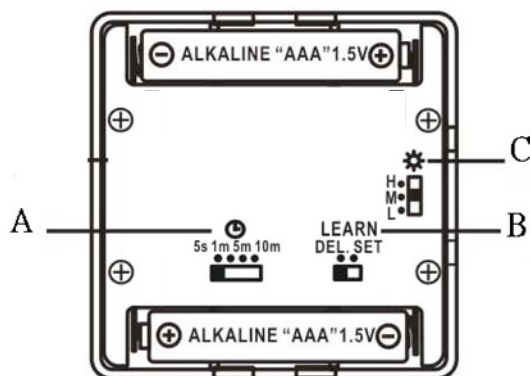


4. Lossa på de två skruvarna på baksidan av rörelsevakten för att komma åt batterier samt inställningar.
5. Placera batterierna (2xAAA) i dess fack.



Nästa avsnitt beskriver programmeringen, när den är gjord återstår bara att skriva ihop mottagaren igen och placera den i sitt fäste på väggen.

Programmering



Koppla samman med mottagare (Knapp B)

1. Placera "Learn"-knappen på LMDT-810 i läge DEL nära den självlärande mottagaren som den ska styra.
2. Tryck en gång på mottagarens inlärningsknapp. Dess lysdiod blinkar och visar att mottagare väntar på signal från sändaren.
3. För "Learn"-knappen på LMDT-810 från DEL till SET. Den sänder nu sin kod till mottagaren.
4. Den lampa som är ansluten till mottagaren blinkar två gånger för att bekräfta att programmeringen har lyckats. Mottagarens lysdiod slutar blinka.

När programmeringen är klar ska "Learn"-knappen åter ställas i läge: DEL Om omkopplaren ställs på "DEL". Om den står kvar i Läge SET så kommer lampan att tändas med detektering släcker inte lampan automatiskt efter inställd tid.

Ställ in automatisk avstängning (Knapp A)

Det finns 4 alternativ för den inbyggda timern, 5 sek, 1 min, 5 min eller 10 min.

När respektive tidsperiod har gått skickar LMDT-810 en signal till mottagaren för att stänga av denna och den anslutna lampan (Dörrklockor påverkas inte av denna funktion).

När LMDT-810 åter detekterar ett föremål skickar den en signal som slår på mottagaren och tänder den anslutna lampan eller aktiverar dörrklockan igen.

Avstängningsfördröjningen börjar räkna ned när föremålet slutar röra sig.

Inställning av ljusstyrka (Knapp C)

Det finns 3 alternativ för när rörelsevakten ska vara aktiv. H, M eller L

H: Aktiv dygnet runt. När ett föremål kommer inom detekteringsavstånd detekteras det. Vid inställningen "H" är avstängningsfördröjningen inaktiverad.

Detta läge ska alltid användas om LMDT-810 används med en dörrklocka.

M: Detekterar när ljusstyrkan är lägre än 20 +/-5 lux (sen eftermiddag).

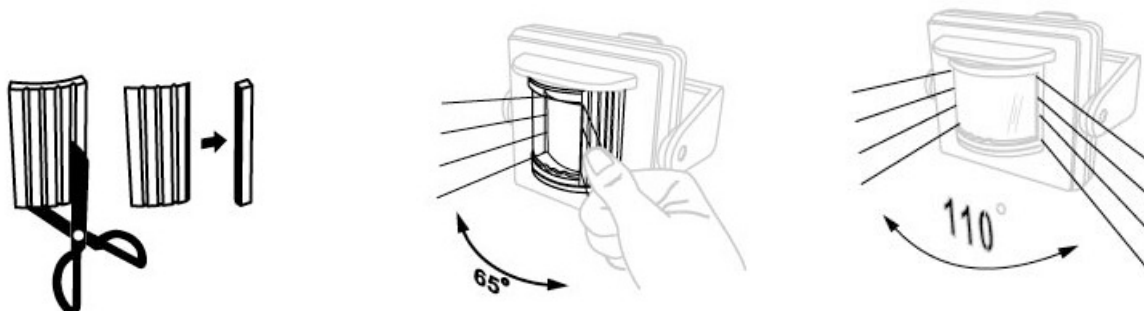
L: Detekterar när ljusstyrkan är lägre än 10 +/-5 lux (sen kväll).

Efter omställning mellan t.ex. M och L ska du låta LMDT-810 vara i oförändrade ljusförhållanden och inte utsättas för rörelse under minst 30 sekunder så att ljusstyrkan blir exakt inställd (aktiveras från produktens kretsar). När det blir mörkare än ljusnivån L kan LMDT-810 detektera föremål. Detsamma gäller vid växling mellan H och M och mellan H och L eller tvärtom vid växling mellan mörkare och ljusare nivå.

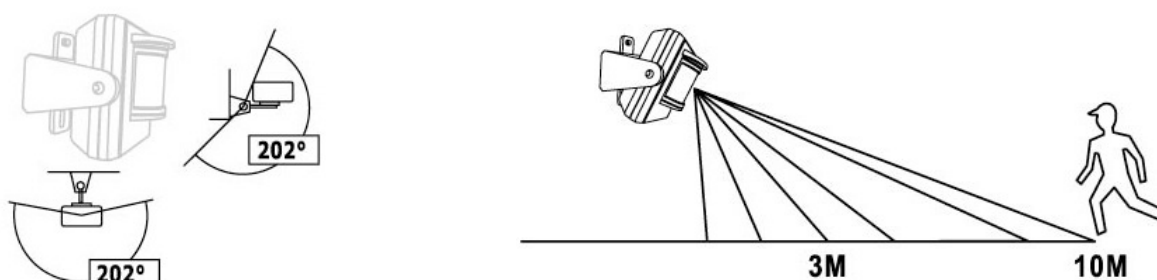
Enheten måste förbli opåverkad i minst 30 sekunder enligt beskrivningen ovan.

Detekteringsvinkel och avstånd

Detekteringsvinkeln för LMDT-810 är 110 grader. Om du vill minska detekteringsvinkeln så behåll du linsskyddet på. Du kan klippa av linsskyddet och därigenom välja detekteringsvinkel mellan 20 och 110 grader.



Detekteringsavståndet för LMDT-810 är högst 10 meter. Ställ in önskat avstånd genom att vrida LMDT-810 i fästet.



Varning för lågt batteri

Batteriindikatorn är placerad inuti givarens lins. När batteriet är urladdat blinkar indikatorn när fördröjningstiden har gått. Inom fördröjningstiden fungerar LMDT-810 fortfarande normalt.

När batteriet är slut börjar batteriindikatorn blinka för att informera användaren om att det är dags att byta batteri. När batteriet är slut (indikatorn blinkar) fungerar inte LMDT-810 förrän batteriet har bytts ut och enheten startats om.

Byt alltid båda batterierna samtidigt för bästa batterilivslängd.

Radera anslutna mottagare

Om du inte vill att LMDT-810 längre ska fungera tillsammans med en viss mottagare kan du ta bort koden igen.

I så fall ska du ta bort koden från LMDT-810 från mottagarens minne för att frigöra detta för inställning av en ny sändarkod.

1. Placera LMDT-810 i "SET"-läge nära mottagaren som är programmerad mot.
2. Tryck på mottagarens inlärningsknapp. Dess lysdiod blinkar kontinuerligt.
3. För Learn-knappen på LMDT-810 från SET till DEL. Detta sänder en kod till mottagaren.
4. Den lampa som är ansluten till mottagaren blinkar två gånger för att bekräfta att koden tagits bort. Mottagarens lysdiod slutar blinka.
5. LMDT-810 och mottagaren är inte längre sammankopplade.

FELSÖKNING

- Ingen aktivering: Kontrollera batteriernas spänning och polaritet och att mottagaren är korrekt ansluten.
- Mottagaren är på hela tiden: LMDT-810 kan vara utsatt för kontinuerlig aktivering. Lös problemet genom att ändra detektorns läge/vinkel.
- Obs: Efter installation ska du kontrollera att LMDT-810 fungerar korrekt i alla inställningslägen gentemot en kompatibel självlärande mottagare.

Observera

En mottagare som arbetar tillsammans med LMDT-810 fungerar INTE tillsammans med en annan sändare. Om mottagaren (lampan) redan har tänts med någon annan sändare (till exempel fjärrkontrollen LYCT-705) och LMDT-810 detekterar rörelse så skickas signalen PÅ och den inbyggda timern räknar ner. Efter inställd tid kommer LMDT-810 att skicka en AV-signal och släcka lampan, detta sker alltså även om lampan har tänts manuellt.

Rörelsevakten ska inte användas mot mottagare med dimmerfunktion.

Om trådlösa radiosignaler

Radiosignalen på 433,92 MHz passerar igenom väggar, fönster och dörrar.

Räckvidd inomhus: upp till 30 m. Räckvidd utomhus: upp till 70 m (optimala förhållanden)

Räckvidden är starkt beroende av lokala förhållanden, till exempel om det finns metaller i närheten. Exempelvis har den tunna metallbeläggning i energiglas med låg emissivitet negativ inverkan på radiosignalernas räckvidd.

Det kan finnas begränsningar för användningen av enheten utanför EU. Om tillämpligt bör du kontrollera att enheten överensstämmer med lokala föreskrifter.

STÖRNINGAR

Alla trådlösa enheter kan drabbas av störningar som kan påverka prestandan och räckvidden. Det minsta avståndet mellan två mottagare bör därför vara åtminstone 50 cm.

